

5. Un sentier de croissance en ralentissement

Si les symptômes d'un ralentissement économique sont visibles dans les grandes zones développées, notamment en zone euro, et s'expliquent pour une grande part par la fin du rattrapage conjoncturel, la faiblesse des rythmes de croissance associés à cette période de fin de cycle peut surprendre.

Cette interruption apparente du sentier de croissance sur un horizon qui n'est plus de court terme a fait surgir des questions de fond sur l'épuisement possible du potentiel de croissance des économies développées. Le débat peut s'inscrire dans les considérations plus générales sur le devenir des économies industrialisées, et en particulier de l'économie américaine sur laquelle il s'est focalisé. Les tenants de l'entrée dans une phase de « stagnation séculaire », par la voix de Larry Summers, voient dans l'incapacité des économies à renouer avec un niveau d'activité conforme à la trajectoire d'avant la récession l'effet d'un mécanisme de déflation par les bilans, conséquence d'un excès d'endettement des agents privés avant la récession, et publics depuis 2010. Face au gonflement des passifs, les agents sont contraints de réduire leurs dépenses pour dégager des marges de désendettement et assainir leur situation patrimoniale. Le processus peut s'installer dans la durée, d'abord parce que l'apurement des dettes privées accumulées au cours de la bulle immobilière des années 2000 et la réduction des déficits publics issus de la récession appellent un effort symétrique. Ensuite, parce que les pressions déflationnistes exercées par l'ajustement freinent le désendettement en s'opposant à la dévalorisation spontanée des dettes en termes réels et à la flexibilité des taux d'intérêt réels.

En plus de ces questionnements sur la trajectoire de la demande, l'affaïssement du sentier d'expansion a nourri le débat à propos des répercussions de la récession de 2008-2009 sur l'offre potentielle des économies développées. Certaines études tentent d'éclairer les liens entre crises financières et pertes de potentiel pour conclure à des pertes définitives de production potentielle plutôt qu'à une inflexion de la

croissance après la crise¹. Mais les preuves empiriques apportées sont loin d'être consensuelles et les canaux de transmission des crises financières au potentiel mal décrits².

Dans une vision de la question très élargie au-delà du seul impact de la récession sur le potentiel de production, Robert Gordon³ voit dans l'épuisement de l'effet des nouvelles technologies de l'informatique sur la croissance de la productivité depuis quelques années la fin du sentier de croissance tel que les économies l'ont connu avant 2008. Sans exclure que de telles considérations puissent effectivement en rendre compte, une approche plus centrée de l'impact de la récession sur les déterminants du potentiel peut aussi être mise en avant.

Une faiblesse de la croissance potentielle...

L'évaluation de cet impact anime les débats, avec deux visions, l'une accréditant l'idée qu'une partie des pertes de production héritées de la récession sont irrécupérables, ce qui se traduirait par une marche d'escalier du potentiel vers le bas, l'autre que seul le taux de croissance du potentiel a été touché, ce qui se traduirait par une inflexion du sentier d'expansion de moyen terme de l'économie. Ces deux visions ne sont naturellement pas exclusives l'une de l'autre, avec dans le cas le plus défavorable à la fois des pertes irrécupérables de production et un infléchissement du sentier.

Il ne fait guère de doute qu'après des années de quasi-stabilité de l'activité accompagnée d'un recul du volume d'investissement productif et d'une hausse du taux chômage, certains déterminants de la croissance potentielle, en dehors de la démographie qui ne s'est pas ressentie de la crise, se soient affaiblis. Le PIB potentiel dépend en effet de la quantité de facteurs de production disponibles, le travail et le capital, ainsi que de leur productivité et de la bonne allocation de ces facteurs de production dans les unités de production. Le recul de l'investissement depuis le début de la crise a réduit le rythme de l'accumulation mais aussi très probablement la diffusion du progrès

1. Voir Furcier D. et Zdzienicka A (2012) et Furcier D. et Mourougane A. (2012) ainsi que Reinhart C. M. et Rogoff K. S. (2009).

2. Par exemple, dans une phase de bulle euphorique, la croissance de la productivité agrégée est gonflée par un vecteur de prix relatifs erroné issu de cette bulle. Après l'éclatement de la bulle, le nouveau vecteur de prix conduit à réévaluer les gains de productivité à la baisse et surtout révèle une mauvaise allocation du capital qui renforce la baisse de la productivité.

3. Gordon, Robert (2012).

technique qui modèle la trajectoire de la productivité. Et les effets d'hystérèse sur le marché du travail excluraient de l'emploi potentiel un nombre croissant de chômeurs de longue durée, ce qui élèverait le taux de chômage structurel et réduirait le volant de main-d'œuvre disponible sans accélération des salaires. De plus, à court terme, le niveau du PIB potentiel lui-même a pu subir un choc à la baisse, les faillites et les destructions de capacités lors de la récession ayant certainement amputé le volume de capital disponible.

... liée à un ralentissement généralisé des gains de productivité...

Si la tendance de long terme est au ralentissement des gains de productivité, le taux de croissance moyen de la productivité horaire dans le secteur marchand a connu toutefois des évolutions contrastées selon les pays.

Sans remonter aussi loin que les analyses de Gordon illustrant la « grande vague⁴ » correspondant à la seconde révolution industrielle du début du XX^e siècle aux États-Unis (Gordon, 1999) suivie du rattrapage des niveaux de productivité américains par les économies européennes après la Seconde Guerre mondiale (Gordon, 2004), de nombreuses études ont analysé l'arrêt de ce rattrapage dans les années 1990⁵. Comme l'illustre le graphique 35, à partir de cette date, les taux de croissance de la productivité du travail, par tête comme horaire, ont continué à accélérer aux États-Unis⁶ tandis qu'ils décéléraient régulièrement dans les autres grands pays développés, notamment européens.

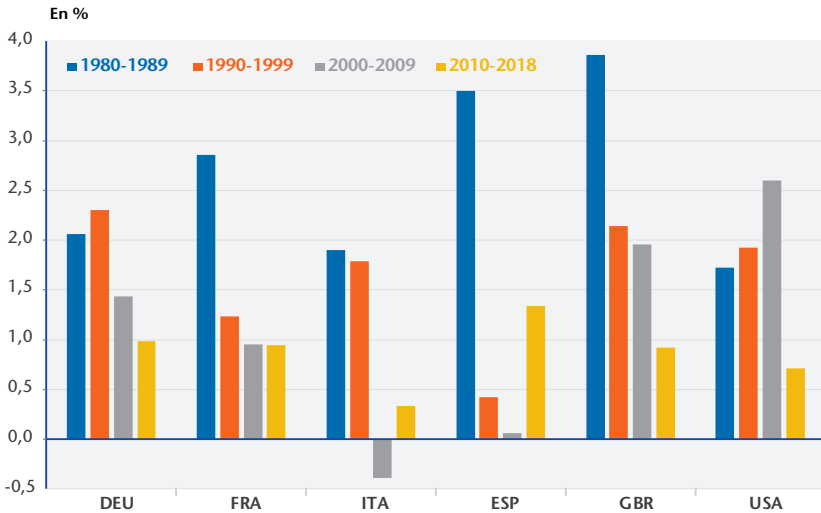
Depuis le début de la crise, les gains de productivité horaire continuent de ralentir globalement dans l'ensemble des pays excepté en Espagne où ils accélèrent. Le ralentissement est plus prononcé les

4. Pour Gordon, « The one big wave » est associée à l'utilisation croissante par les secteurs manufacturiers et du transport américains des « inventions majeures » de la fin du XIX^e siècle (électricité, moteur électrique et moteur à combustion interne) mais aussi au développement de la chimie et des antibiotiques. Par ailleurs, toujours selon Gordon, au cours de cette période qui est aussi celle du New Deal, les syndicats, dont le pouvoir a été renforcé, ont obtenu une réduction de la durée du travail et une hausse des salaires : la première a engendré une augmentation de la productivité horaire tandis que la seconde, en accroissant le coût du travail, a incité les entreprises à substituer du capital au travail, stimulant la productivité par tête.

5. Voir par exemple Basu, Fernald et Shapiro (2001), Bergeaud, Cette et Lecat (2016), Crafts et O'Rourke (2013) et Lecat (2004).

6. Le découpage par décennie masque en fait une période exceptionnelle (troisième révolution industrielle) allant de 1996 à 2004, période durant laquelle la productivité s'est fortement accrue aux États-Unis avec la diffusion des nouvelles technologies d'information et de communication.

Graphique 35. Taux de croissance annuelle de la productivité horaire des salariés



Source : OCDE.

premières années de la crise sous l'effet de la Grande Récession et de comportements d'ajustement différents selon les pays : certains pays (France, Allemagne, Italie) privilégient les leviers d'ajustement internes (rétention de main-d'œuvre et baisse de la durée du travail) tandis que l'Espagne et les États-Unis ajustent plus rapidement l'emploi (Cochard *et al.*, 2010).

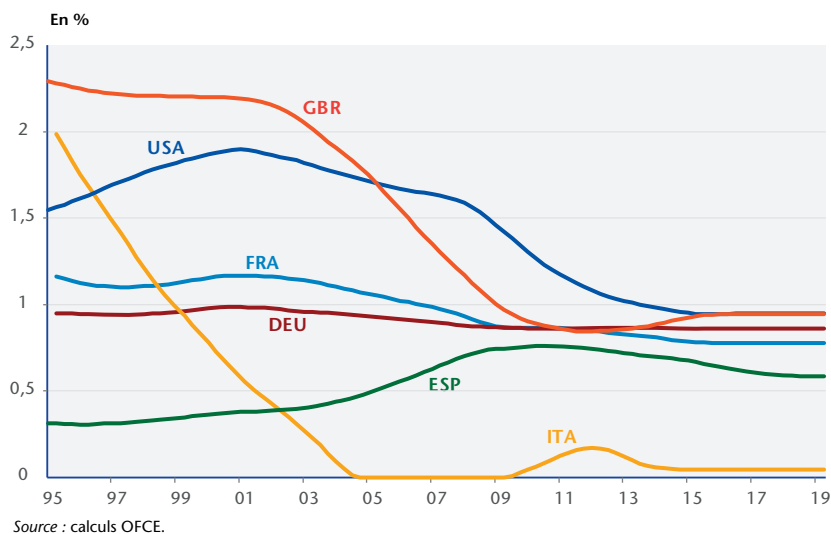
Enfin, depuis 2010, le taux de croissance de la productivité du travail semble quelque peu s'homogénéiser entre les différents grands pays (à l'exception de l'Italie toutefois). Le taux de croissance de la productivité du travail se situerait aujourd'hui aux alentours de 1 %, rythme bien inférieur à celui observé lors des décennies passées.

Cependant, ces évolutions ne permettent pas de renseigner précisément de l'évolution de la tendance de productivité dans la mesure où elles captent la dynamique des cycles de productivité. Nos estimations de la productivité tendancielle réalisées à partir d'un filtre de Kalman sur des équations d'emploi⁷ suggèrent également une réduction progressive de celle-ci qui, toutes choses égales par ailleurs, implique une baisse de la croissance potentielle.

7. Pour plus de détails, voir Ducoudré et Heyer (2017).

Selon nos estimations, à l'exception de l'Espagne, le taux de croissance de la productivité horaire tendancielle présente pour cinq pays (France, Allemagne, Italie, États-Unis et Royaume-Uni) une lente baisse depuis les années 1990 (graphique 36). La tendance de productivité horaire, estimée à 1,5 % aux États-Unis dans les années 1980, augmente au cours des années 1990 avec la vague de nouvelles technologies, puis diminue progressivement pour atteindre 0,9 % en fin de période. Pour la France, l'Italie et l'Allemagne le rattrapage s'interrompt au cours des années 1990 (au cours des années 2000 pour l'Espagne) bien que le ralentissement des gains de productivité tendanciels s'interrompt brièvement entre le milieu des années 1990 et le début des années 2000. Excepté l'Italie, dont les gains tendanciels de productivité estimés sont nuls en fin de période, les taux de croissance tendanciels convergent vers un intervalle compris entre 0,8 % et 1 % de gains annuels de productivité horaire tendancielle.

Graphique 36. Gains tendanciels de productivité horaire en rythme annuel

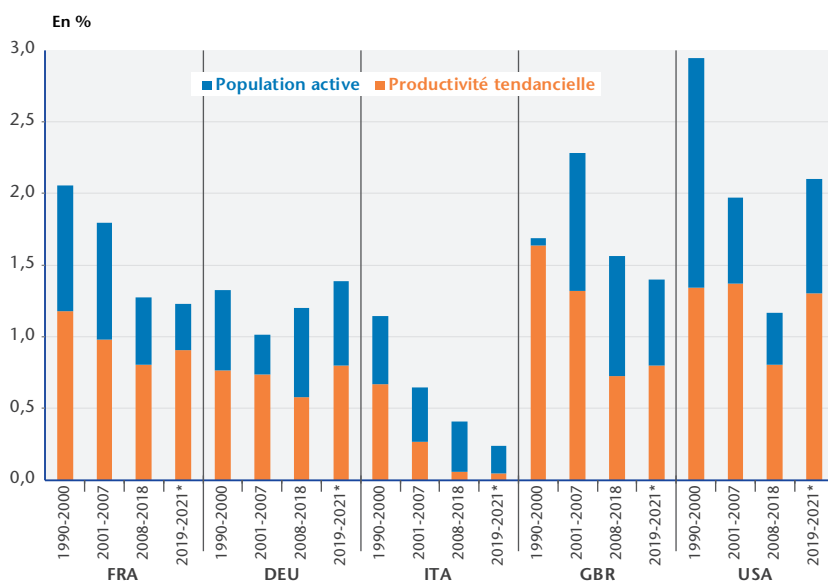


... et de celui de la population active

Par ailleurs, l'évolution de la population active indique également un ralentissement de sa croissance entre 2000 et 2016 dans les pays développés et tout particulièrement en Espagne⁸ (graphique 37). Les raisons structurelles de ce ralentissement sont à chercher du côté de la baisse du taux de fécondité dans ces pays, de la fin de la montée de la

participation des femmes au marché du travail et du recours accru au travail à temps partiel. Plus conjoncturellement, on observe également un effet de flexion de la population active au moment de la crise de 2008, la hausse du chômage décourageant une partie des chômeurs qui deviennent alors inactifs, surtout en Espagne et aux États-Unis.

Graphique 37. Décomposition et évolution de la croissance potentielle



Note : La population active est égale à la somme du nombre d'emplois total au sens de la comptabilité nationale et du nombre de chômeurs au sens du BIT. La productivité tendancielle est estimée par le filtre de Kalman.

Source : calculs OFCE.

En contrepoint, les réformes des systèmes de retraite allongeant la durée des carrières et le report de l'âge minimum de départ en retraite ont contribué à soutenir le taux d'activité et à contrebalancer le ralentissement de la croissance de la population active. Pour la France, la croissance de la population active a d'ailleurs été plus dynamique que les projections de population active pour 2011-2015, de l'ordre de 0,2 à 0,3 point en moyenne chaque année.

En Allemagne, la population active augmente de 0,6 % entre 2007 et 2018. Sur l'ensemble de la période, la population en âge de travailler est quasiment stable en moyenne, alors que le taux d'activité

8. La forte progression de la population active espagnole dans la première partie des années 2000 s'explique par une évolution positive du solde migratoire.

augmente nettement. Mais si l'on décompose en sous-périodes, on constate que la population active est d'abord soutenue par la hausse du taux d'activité (concentrée sur la période 2007-2011) avant de bénéficier d'une augmentation de la population en âge de travailler, sous l'effet de l'immigration, en provenance principalement de l'Europe de l'Est⁹.

Sommes-nous en fin de cycle ?

Nos estimations pour les grands pays industrialisés montrent un ralentissement de la croissance potentielle depuis 1990, principalement dû à la baisse des gains de productivité alors que l'impact des évolutions de population active est plus hétérogène, comme en Allemagne et au Royaume-Uni. Ces estimations suggèrent que la référence pour juger de la normalisation du niveau d'activité ne serait plus la trajectoire d'avant-crise, mais une trajectoire plus basse, qui donnerait une image moins dégradée du retard de l'activité par rapport au potentiel. Mais même si l'on accrédite cette thèse, la question se pose toujours de la persistance d'un écart de production (l'*output gap*) négatif.

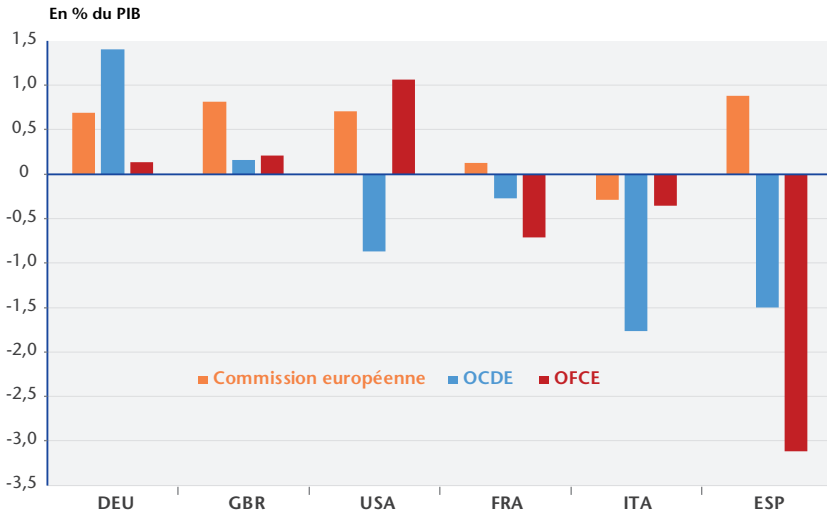
L'estimation des *output gap* est plus problématique encore dans la mesure où à l'incertitude sur la croissance potentielle mentionnée précédemment se rajoute celle associée à l'incidence de la Grande récession sur le niveau de production potentielle et sur une éventuelle baisse définitive de celle-ci. Dans les faits, les économistes semblent s'accorder sur le fait que la crise économique traversée par les économies développées depuis 2007 a pu impacter à la fois le niveau et le taux de croissance de la production potentielle. Le chômage de masse et la dégradation durable de certaines capacités industrielles auraient en partie détruit l'appareil productif qui garderait ainsi à moyen terme les stigmates de la crise au travers des capacités de croissance réduites.

Si un consensus existe autour du fait que la crise économique ait pu avoir un impact à la fois sur le niveau et sur le taux de croissance de la production potentielle, le consensus autour de l'existence d'un potentiel de rebond des économies développées en 2018 est quant à lui plus flou. En 2018, malgré un processus de reprise qui se consolide et se généralise, si la plupart des économies développées accusent encore du retard par rapport à la trajectoire d'avant-crise, certaines semblent

9. Pour plus de détails, voir le chapitre sur le marché du travail et la démographie du *Repères sur l'économie européenne 2017*, Éditions La Découverte.

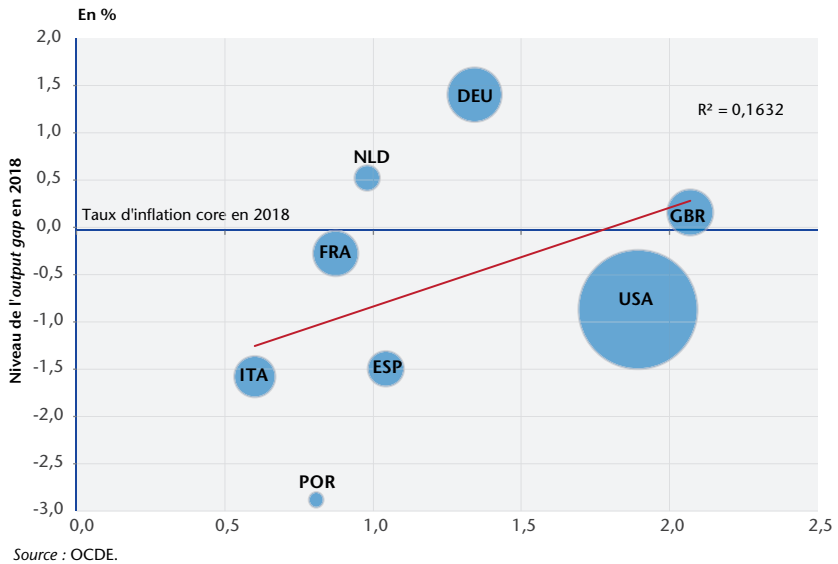
déjà comblées. Ainsi, deux catégories de pays semblent émerger : la première – constituée notamment de l’Allemagne, des États-Unis et du Royaume-Uni – est celle des pays ayant rattrapé leur niveau de production potentielle et se situant en haut de cycle; la seconde – dans laquelle figure la France, l’Italie et l’Espagne par exemple – est celle des pays connaissant encore un retard de production qui se situerait, selon les instituts de conjoncture économique, proche en dessous de 1 point de PIB pour la France et l’Italie et au-dessus de 1 point de PIB pour l’Espagne (graphique 38).

Graphique 38. *Output gap* en 2018 selon différents instituts



La présence de pays développés dans les deux catégories devrait en toute logique se traduire par l’apparition de tensions inflationnistes dans les pays figurant dans la première, et par un écart d’inflation avec ceux de la seconde. Or, ces deux phénomènes ne sont pas apparents en 2018 : comme l’illustre le graphique 39, le lien entre le niveau de l’*output gap* et le taux d’inflation sous-jacent est loin d’être clair, jetant un doute sur l’interprétation que l’on doit avoir du niveau de l’*output gap* : aux incertitudes mentionnées précédemment se rajoute celle associée au niveau de cet écart dans le passé, en 2007 par exemple.

Face à cette forte incertitude, il semble opportun d’établir un diagnostic sur la base de la variation de cet *output gap* depuis 2007. Une telle analyse aboutit à un consensus plus net entre les différents instituts et à la disparition de la première catégorie de pays, ceux

Graphique 39. Niveau de l'*output gap* et taux d'inflation sous-jacent en 2018

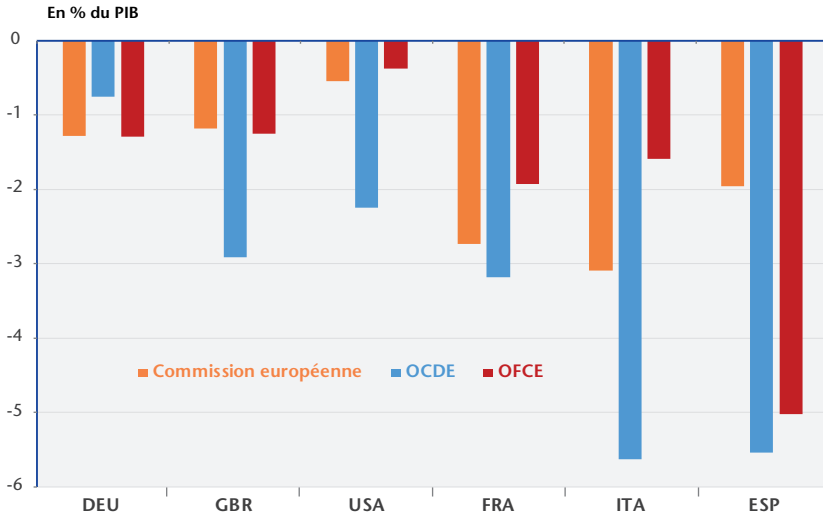
n'ayant plus de marge de croissance supplémentaire au-delà de leur seule croissance potentielle. En effet, selon eux, aucun des 6 grands pays développés n'aurait retrouvé en 2018 son niveau d'*output gap* de 2007 y compris l'Allemagne. Cet écart se situerait autour de 1 point de PIB pour l'Allemagne, le Royaume-Uni et les États-Unis, et proche de 3 points de PIB pour la France et pouvant s'établir au-delà de 5 points de PIB pour l'Italie et l'Espagne (graphique 40).

Cette analyse est davantage en ligne avec le diagnostic de reprise d'inflation basée sur son concept sous-jacent : les économies des pays développés n'ayant pas retrouvé en 2018 leur niveau cyclique de 2007 justifient des taux d'inflation inférieurs à ceux observés au cours de la période pré-crise (graphique 41).

Une analyse alternative consiste à compléter l'écart de production réelle par une évaluation de l'écart de prix par rapport à son niveau potentiel, souhaité par les banques centrales notamment. En retenant l'hypothèse d'une cible d'inflation à 2 % pour les pays de la zone euro et de 2,25 % pour les pays anglo-saxons et en cumulant sur une fenêtre glissante de 3 années les écarts à la cible d'inflation sur les prix (c'est-à-dire en supposant que les prix s'ajustent en niveau au bout de 3 années¹⁰), nous calculons un écart de production nominale reproduit

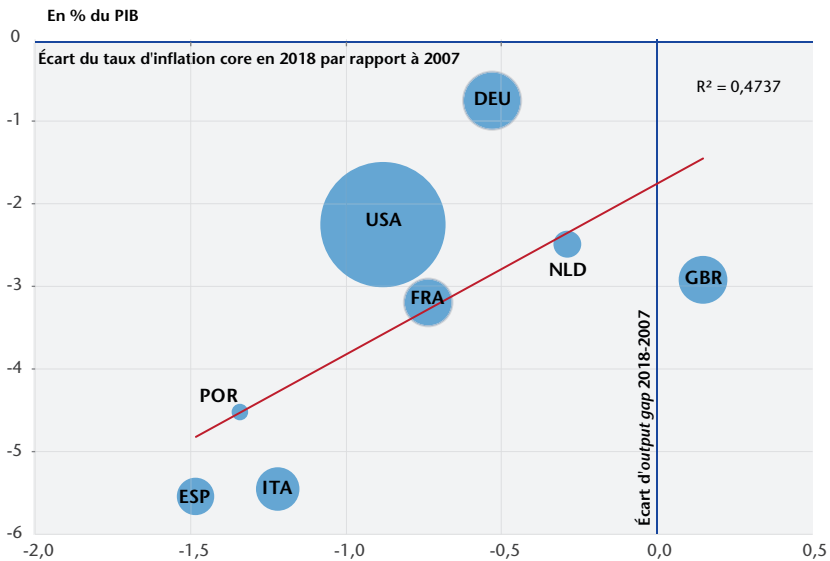
10. Une fenêtre glissante de 2 années ou 4 années donne des résultats proches.

Graphique 40. Écart de l'output gap en 2018 par rapport à 2007 selon les différents instituts



Sources : Commission européenne, OCDE, OFCE.

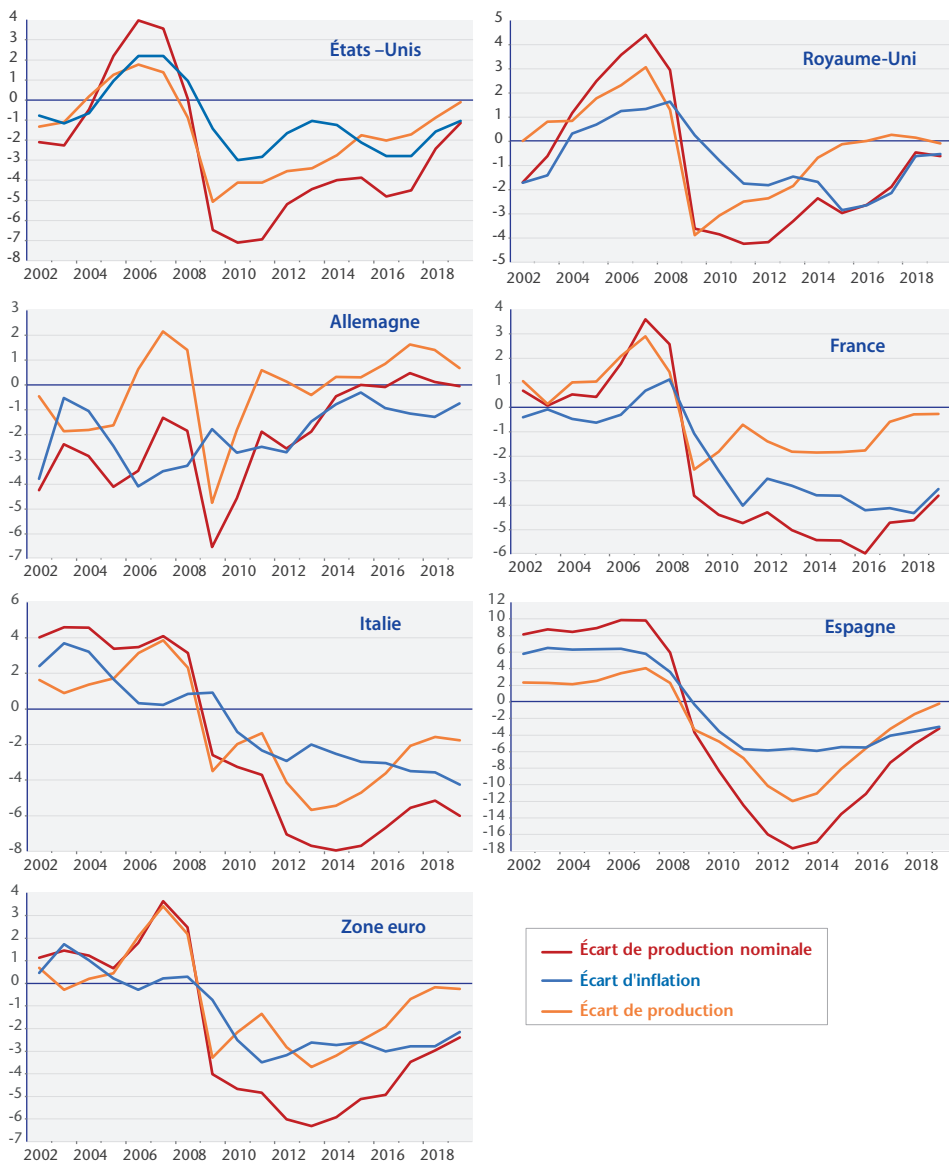
Graphique 41. Écart d'output gap et de taux d'inflation sous-jacente entre 2018 et 2007



Source : OCDE.

dans les graphiques ci-dessous (graphique 42). Notons qu'au moment de la crise économique de 2008, à l'exception notable de l'Allemagne, la plupart des pays étudiés enregistraient un écart de prix positif.

Graphique 42. Écart de production réelle et nominale (en % du PIB)



Depuis 2008 en revanche, cet écart est devenu négatif dans l'ensemble de ces pays. Si cet écart tend à se résorber dans la période récente aux États-Unis, au Royaume-Uni et surtout en Allemagne, il reste important en France et en Espagne et continue de se creuser en Italie.

En 2018, l'écart de production nominale est négatif dans l'ensemble des pays étudiés et se situe à un niveau proche de l'écart d'*output gap* 2018-2007 calculé antérieurement (graphique 43), renforçant le diagnostic précédent.

Graphique 43. Différentes mesures de l'*output gap* en 2018

